

PIIRIPROTOKOLL LY22 0505 1754

Harju maakond Rae vald Patika küla Johannese

Käesoleva piiriprotokolli on koostanud maamõõtja Enn Kaaret (maakorraldustööde tegevuslitsents nr 681MA-k) Johannese katastriüksuse piiri kindlakstegemise ning piiri ja piirimärkide asukohta maastikul kättenäitamise kohta.

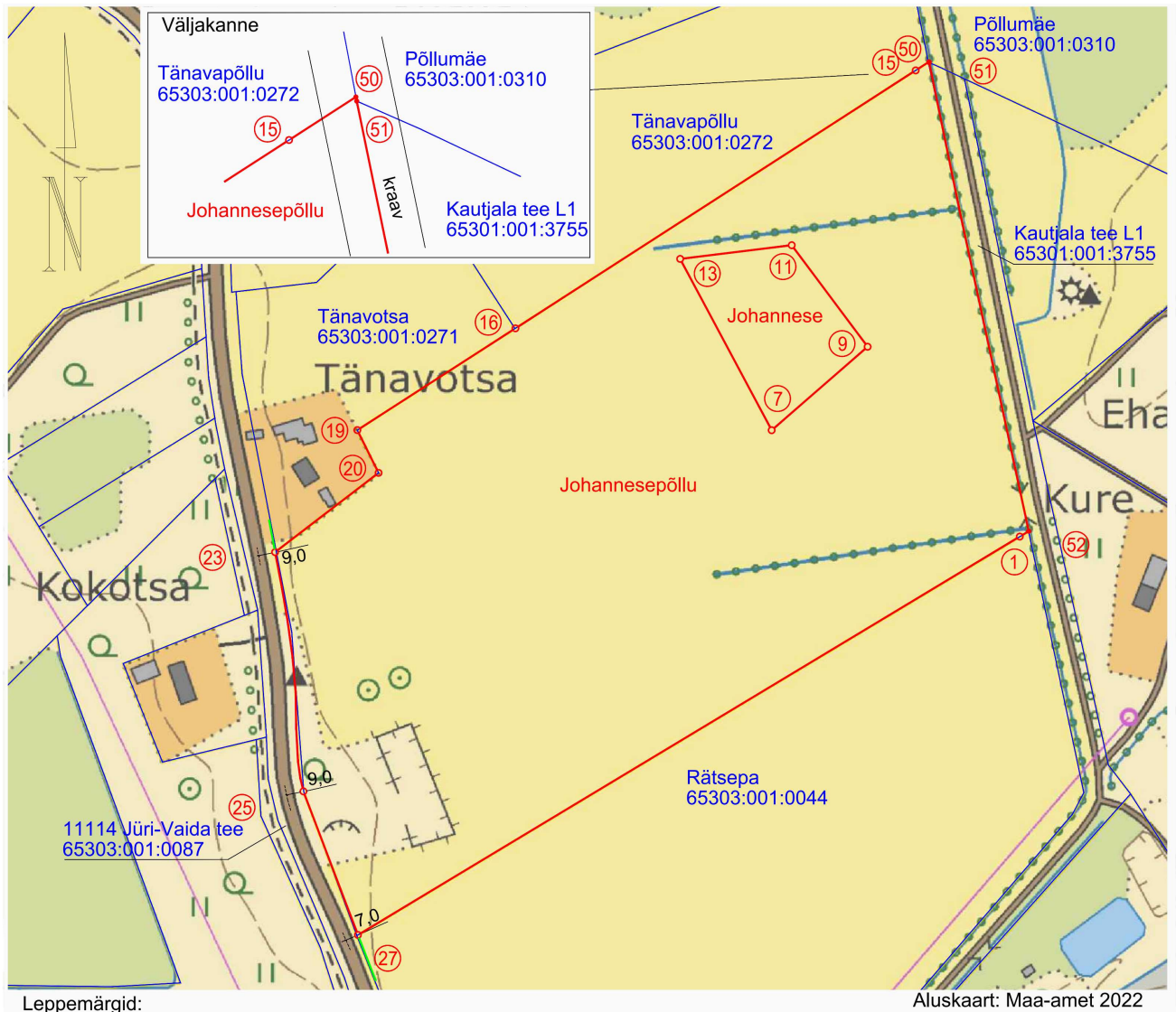
Koostamise aeg 21.06.2022.a.

Piiride kättenäitamise aeg 21.06.2022.a.

Puudutatud katastriüksused

Katastriüksus	Maaomanik	Kutse saatmine kättenäitamisele	Osalemine	Allkiri
Tänavotsa 65303:001:0271	Hendrik Valgma	e-kiri 09.06.2022	ei	
Tänavotsa 65303:001:0271	Piret Valgma	e-kiri 09.06.2022	jah	
Tänavapõllu 65303:001:0272	Danny-Aleksander Magero	tähtkiri 09.06.2022	ei	
Tänavapõllu 65303:001:0272	Janek Hermaküla	tähtkiri 09.06.2022	ei	
Põllumäe 65303:001:0310	Paul Hallmägi	piiriks on veekogu telg, kutset ei saadeta	ei	
Põllumäe 65303:001:0310	Ave Hallmägi	piiriks on veekogu telg, kutset ei saadeta	ei	
Kautjala tee L1 65301:001:3755	Rae vald	piiriks on veekogu telg, kutset ei saadeta	ei	
Rätsepa 65303:001:0044	Toomas Rugam	e-kiri 09.06.2022	ei	
11114 Jüri-Vaida tee 65303:001:0087	Eesti Vabariik, volitatud esindaja Transpordiamet	e-kiri 27.05.2022	ei	
Johannese 65303:001:0117	Enely Mihkelson	e-kiri 09.06.2022	ei	
Johannese 65303:001:0117	Heiko Mihkelson	e-kiri 09.06.2022	jah	

Piiripunktide ja piiride skeem



Leppemärgid:

- mõeldistatud katastriüksuse piir
- naaberkatastriüksuse registreeritud piir
- koordineeritud piirimärk ja punkti number
- looduses tähistamata piiripunkt
- naaberkatastriüksuse piiri suund pärast piiri kindlakstegemist

Johannese katastriüksuse piiripunktide ja piiri kirjeldus

Piiripunkti number	Piiripunkti vorm	Piiri kulgemise viis punktile järgneval lõigul	Märkus	Paigalduse info	Piir kindlaks tehtud
13	metalltoru	punktist punkti sirgjooneliselt	-	*paigaldatud	-
11	metalltoru	punktist punkti sirgjooneliselt	-	*paigaldatud	-
9	metalltoru	punktist punkti sirgjooneliselt	-	*paigaldatud	-
7	metalltoru	punktist punkti sirgjooneliselt	-	*paigaldatud	-

* paigaldatud Johannese kinnistu detailplaneeringu alusel

Johannese põllu katastriüksuse piiripunktide ja piiri kirjeldus

Piiripunkti number	Piiripunkti vorm	Piiri kulgemise viis punktile järgneval lõigul	Märkus	Paigalduse info	Piir kindlaks tehtud
23	metalltoru	punktist punkti sirgjooneliselt	maaga tasa	*taastatud	1)
20	metalltoru	punktist punkti sirgjooneliselt	-	**taastatud	-
19	metalltoru	punktist punkti sirgjooneliselt	-	***taastatud	-
16	metalltoru	punktist punkti sirgjooneliselt	maaga tasa	****korrastatud	-
15	metalltoru	punktist punkti sirgjooneliselt	-	olemasolev	-
50	veekogu telje punkt	mööda veekogu telge	looduses tähistamata	-	-
51	veekogu telje punkt	mööda veekogu telge	looduses tähistamata	-	-
52	veekogu telje punkt	punktist punkti sirgjooneliselt	looduses tähistamata	-	-
1	metalltoru	punktist punkti sirgjooneliselt	-	olemasolev	
27	metalltoru	punktist punkti sirgjooneliselt	maaga tasa	*taastatud	2)
25	piirimärk paigaldamata *****	mööda teemaa serva	piir kulgeb 9m tee teljest	-	2)

* taastatud piiri kindlakstegemise tulemuste alusel

** Taastatud Tänavotsa katastriüksuse vastava piiripunkti koordinaatide alusel

***Piirimärgi asukohas eemaldati varasemale piirikirjeldusele mittevastav tähis – nurkraud ning märk taastati nõuetekohase metalltoruga.

**** Piirimärk leiti metallidetektoriga. Kõverdunud toru väänati sirgeks ning löödi tugevamini maasse.

***** vt. Piiri kindlakstegemine punkt 2

Johannese põllu sisepiir

Piiripunkti number	Piiripunkti vorm	Piiri kulgemise viis punktile järgneval lõigul	Märkus	Paigalduse info	Piir kindlaks tehtud
13	metalltoru	punktist punkti sirgjooneliselt	-	*paigaldatud	-
11	metalltoru	punktist punkti sirgjooneliselt	-	*paigaldatud	-
9	metalltoru	punktist punkti sirgjooneliselt	-	*paigaldatud	-
7	metalltoru	punktist punkti sirgjooneliselt	-	*paigaldatud	-

* paigaldatud Johannese kinnistu detailplaneeringu alusel

Piiri kindlakstegemine:**1)**

Põhjus:

Vastavalt Johannese 65303:001:0117 algsele piiriprotokollile (koostatud 29.10.2002.a.) ja piirneva Tänavotsa 65303:001:0271 piiriprotokollile (31.08.2005.a.) paikneb katastriüksuste ühine piirimärk piiripunkti 23 juures 9,0m kaugusel 11114 Jüri-Vaida tee teljest.

11114 Jüri-Vaida teega külgnevat piiri on kirjeldatud kulgevana mööda teemaa serva Kaardimaterjali alusel moodustatud 11114 Jüri-Vaida tee 65303:001:0087 katastriüksusel piirikirjeldus puudub.

Piiripunkti 23 juures on piirimärk hävinud.

Riigitee telje asukoha määramiseks mõõdistati asfaltkatte mõlemad servad.

Taastamist vajava piiripunkti koordinaatidejärgne asukoht paikneb tee teljest 9,73m kaugusel

(vt. Piiri kindlakstegemise skeem) ja see ei ole vastavuses Johannese ja Tänavotsa piirikirjeldustega.

Olukord nõuab piiri kindlakstegemist.

Selgitus:

Varasemaid aerofotosid kõrvutades võib väita, et tee telje asukoht on ajas mõnevõrra muutunud.

Väljastada ei saa ka tee telje asukoha ebatäpset määramist varasematel mõõdistustel.

Tulemus:

Aluseks võetakse olemasolev olukord ja piirimärk taastatakse varasema piirikirjeldusega määratud kaugusele tee teljest.

Piirimärk taastatakse varasema mõõdistuse piiriandmete vastava piiripunkti (skeemi väljakandel sinine ring) ja Tänavotsa piiriandmete alusel taastatud piirimärgi (skeemil piiripunkt 20) joonele 9,0 meetri kaugusele 11114 Jüri-Vaida tee teljest.

Piirimärgile eelneval piirilõigul (skeemil lõik 25-23) kulgeb piir ka edaspidi mööda teemaa serva 9,0m kaugusel tee teljest.

2)

Põhjus:

Johannese, 65303:001:0117, algse piiriprotokolliga kohaselt (koostatud 29.10.2002.a.) paikneb piiripunkti 27 juures olev Rätsepa ja 11114 Jüri-Vaida tee katastriüksustega ühine piirimärk 7,0m kaugusel riigitee teljest ja ülejäänud riigiteega ühised piiripunktid 9,0m kaugusel tee teljest. Vastavalt piirikirjeldusele kulgeb piir kogu teeäärse piirilõigu ulatuses mööda teemaa serva.

Piirilõikudel, kus piiri kaugus tee telje suhtes muutub, ei ole korrektne kasutada piirikirjeldust – piir kulgeb mööda teemaa serva. Nimetatud lõikudel kulgeb piir tegelikult punktist punkti sirgjooneliselt.

Piirneva Rätsepa, 65303:001:0044, piirikirjelduse (koostatud 16.07.2000.a.) kohaselt paikneb sama piirimärk 8,0m kaugusel tee teljest.

Piirimärk ei olnud maastikul leitav ja tuleb taastada.

Varasemate erinevate mõõdistuste sama piiripunkti koordinaatide plaanilise asendi erinevus on 68cm.

Riigitee telje asukoha määramiseks mõõdistati asfaltkatte mõlemad servad ja selle põhjal paikneb Johannese algse mõõdistuse koordinaatidele vastav punkt 7m kaugusel tee teljest. See vastab ka Johannese piiriprotokollile.

Rätsepa mõõdistuse koordinaatidele vastav punkt (Vt. Piiri kindlakstegemise skeemi väljakandel sinine ring) paikneb tee teljest 6,28m kaugusel ja see ei ole vastavuses Rätsepa piiriprotokolliga.

Olukord nõuab piiri kindlakstegemist.

Selgitus:

Varasemaid aerofotosid kõrvutades võib väita, et tee telje asukoht on ajas mõnevõrra muutunud.

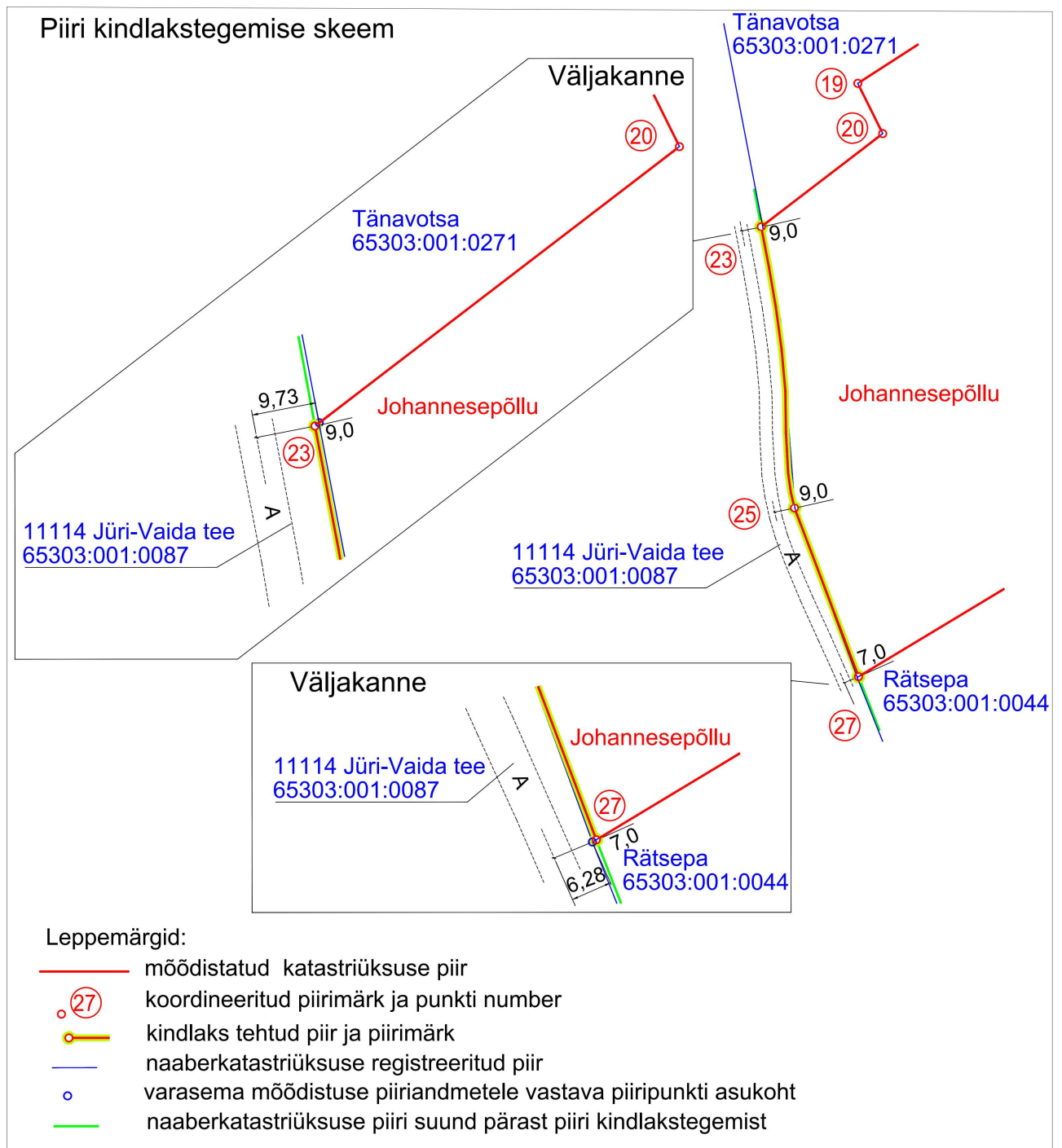
Välistada ei saa ka tee telje asukoha ebatäpset määramist varasematel mõõdistustel.

Tulemus:

Piiripunktis 27 taastatakse piirimärk Johannese katastriüksuse vastava piiripunkti koordinaatide alusel. Taastatav punkt paikneb 7,0m kaugusel 11114 Jüri-Vaida tee teljest ja see vastab Johannese algsele piiriprotokollile.

Piiripunktide 27-25 vahel (s.o piirilõik, kus piiri kaugus tee teljest muutub) seotakse piirikirjeldus edaspidi tee teljest lahti ja piiri kirjeldatakse punktist punkti sirgjoonelisena. Kuna katastriüksuse jagamise aluseks oleva detailplaneeringu kohaselt on piiripunkti 25 kohale planeeritud mahasõit riigiteelt ja maaomanikul ei ole võimalik tagada piirimärgi säilimist, siis jäetakse selles piiripunktis piirimärk paigaldamata (Alus: Katastriüksuse moodustamise kord §15 lg 5).

Piiripunktile 25 järgneval piirilõigul (skeemil lõik 25-23) piirikirjeldust ei muudeta ja piir kulgeb ka edaspidi mööda teemaa serva 9,0m kaugusel tee teljest.



Märkuseid ei esitatud.

Maamõõtja: Enn Kaaret /allkirjastatud digitaalselt/